

Ipiranga do Norte, 03/10 de maio de 2021.

Segunda-feira.

Aluno (a): _____ 4º ano _____

Professora: _____

Matemática: Leia com atenção para resolver as questões:

Questão 01

Uma triste notícia para a fauna brasileira

Lista enumera espécies de bichos ameaçados de extinção em nosso país.

Por: Bernardo Esteves, Instituto Ciência Hoje/RJ

Em 1989, a lista oficial de bichos ameaçados no Brasil contava com 219 espécies. Em 2003, a lista aumentou para 395 espécies. Qual a diferença entre a quantidade de espécies ameaçadas de extinção em 1989 e a quantidade ameaçada em 2003?

- (A) 614 espécies
- (B) 184 espécies
- (C) 176 espécies
- (D) 156 espécies

Questão 02

A lista com o nome das espécies ameaçadas de extinção foi elaborada por 200 cientistas da Fundação Biodiversistas.

O número 200 pode ser decomposto da seguinte forma:

- (A) 2 dezenas.
- (B) 2 centenas.
- (C) 20 unidades.
- (D) 2 centenas e 2 unidades.

14ª/15ª Semana



Questão 03

A tabela abaixo mostra algumas das espécies ameaçadas de extinção na nova lista. São elas:

ESPÉCIES	QUANTIDADE
aves	160
mamíferos	69
anfíbios	16

O número de mamíferos ameaçados é de

- (A) 69.
- (B) 116.
- (C) 160.
- (D) 224.

Questão 04

O período em que o mico-leão pode ter seus filhotes, ou seja, reproduzir-se, é de setembro a dezembro e, normalmente, tem dois filhotes gêmeos. Este período corresponde a:

- (A) 4 meses.
- (B) 5 meses.
- (C) 7 meses.
- (D) 9 meses.

Ipiranga do Norte, 04/11 de maio de 2021.

Terça-feira.

Português: Leitura e Interpretação

Leia atentamente para responder as questões:



<http://decoracao-festa.com/wp-content/uploads/2009/12/invitacionminimouse.jpg>

Este texto é

- (A) um classificado de venda de bonecas.
- (B) uma receita de bolo de aniversário.
- (C) uma carta para a amiga.
- (D) um convite de aniversário.

Questão 02

Maria chegou a casa depois da escola e leu o seguinte bilhete de sua avó:

Querida netinha,
Atenção! Não esqueça:

- 1° Tomar banho.
- 2° Almoçar.
- 3° Brincar.
- 4° Fazer os deveres "Para Casa", da escola.
- 5° Arrumar a mochila.
- 6° Fazer a leitura do livro que você trouxe da sala de leitura.

Beijos,
Vovó.

Quando lemos o bilhete que a avó de Maria deixou para ela, entendemos que a avó pede à neta que

- (A) arrume a casa.
- (B) lembre-se de suas tarefas do dia.
- (C) faça compras na padaria.
- (D) lave a mochila da escola.

Questão 03

Tanta tinta

Ah! menina tonta,
toda suja de tinta
mal o sol desponta!
(Sentou-se na ponte,
muito desatenta ...
E agora se espanta:
Quem é que a ponte pinta
com tanta tinta?...)
A ponte aponta
e se desaponta.
A tontinha tenta
limpar a tinta,
ponto por ponto
e pinta por pinta...
Ah! a menina tonta!
Não viu a tinta da ponte!

O título do texto antecipa a ideia expressa

- (A) nos quarto e quinto versos.
- (B) nos segundo e terceiro versos.
- (C) nos nono e décimo versos.
- (D) nos décimo quinto e décimo sexto versos.

Questão 04

A ideia central do poema "Tanta tinta" é contar como

- (A) a menina ficou toda suja de tinta.
- (B) a menina tem uma pinta.
- (C) a ponte deve ser limpa.
- (D) a menina pintou a ponte.

Ipiranga do Norte, 05/12 de maio de 2021. quarta-feira.

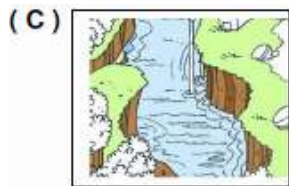
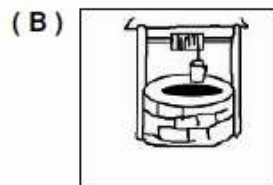
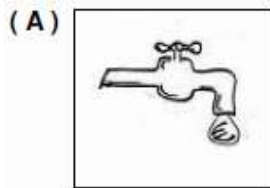
Ciências: Leia as perguntas e marque um X nas respostas corretas:

- 1) A água é muito importante para a vida no nosso planeta.
Precisamos preservá-la. É um exemplo de desperdício de água:

- (A) produzir remédios.
- (B) tomar banho.
- (C) deixar a torneira aberta sem uso.
- (D) lavar roupa.

- 2) A água que bebemos deve ser tratada para não conter impurezas que fazem mal à nossa saúde.

Assinale onde encontramos água própria para beber:



- 3) A água é uma substância muito importante para a vida na Terra, pois todos os seres vivos necessitam dela para viver. Como podemos evitar o desperdício de água?

- (A) Tomar banho com o chuveiro aberto em todo o tempo.
- (B) Não deixar a torneira aberta enquanto escova os dentes.
- (C) Usar sempre a mangueira para lavar as calçadas.

- (D) Deixar a torneira aberta enquanto passa sabão nas mãos.



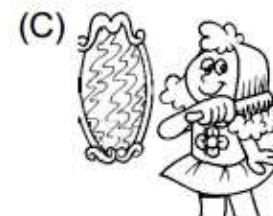
- 4) A maioria das cidades está perto de rios. A água dos rios é levada para estações de tratamento. Depois de tratada, é distribuída para fábricas, casas, escolas, hospitais.

Na figura, a água que chega nas casas, é utilizada para



- (A) higiene pessoal.
- (B) higiene do ambiente.
- (C) regar as plantas.
- (D) gerar energia.

- 5) Para evitar a cárie devemos:



Ipiranga do Norte, 05/12 de maio de 2021.

Quarta-feira.

Arte e Ensino Religioso: Leia o poema e em seguida faça a atividade que se pede.

DIA DAS MÃES - HOMENAGEM ESPECIAL

Ela tem a capacidade de ouvir o silêncio.

Adivinhar sentimentos.

Encontrar a palavra certa nos momentos incertos.

Nos fortalecer quando tudo ao nosso redor parece ruir.

Sabedoria emprestada dos deuses para nos proteger e amparar.

Sua existência é em si um ato de amor.

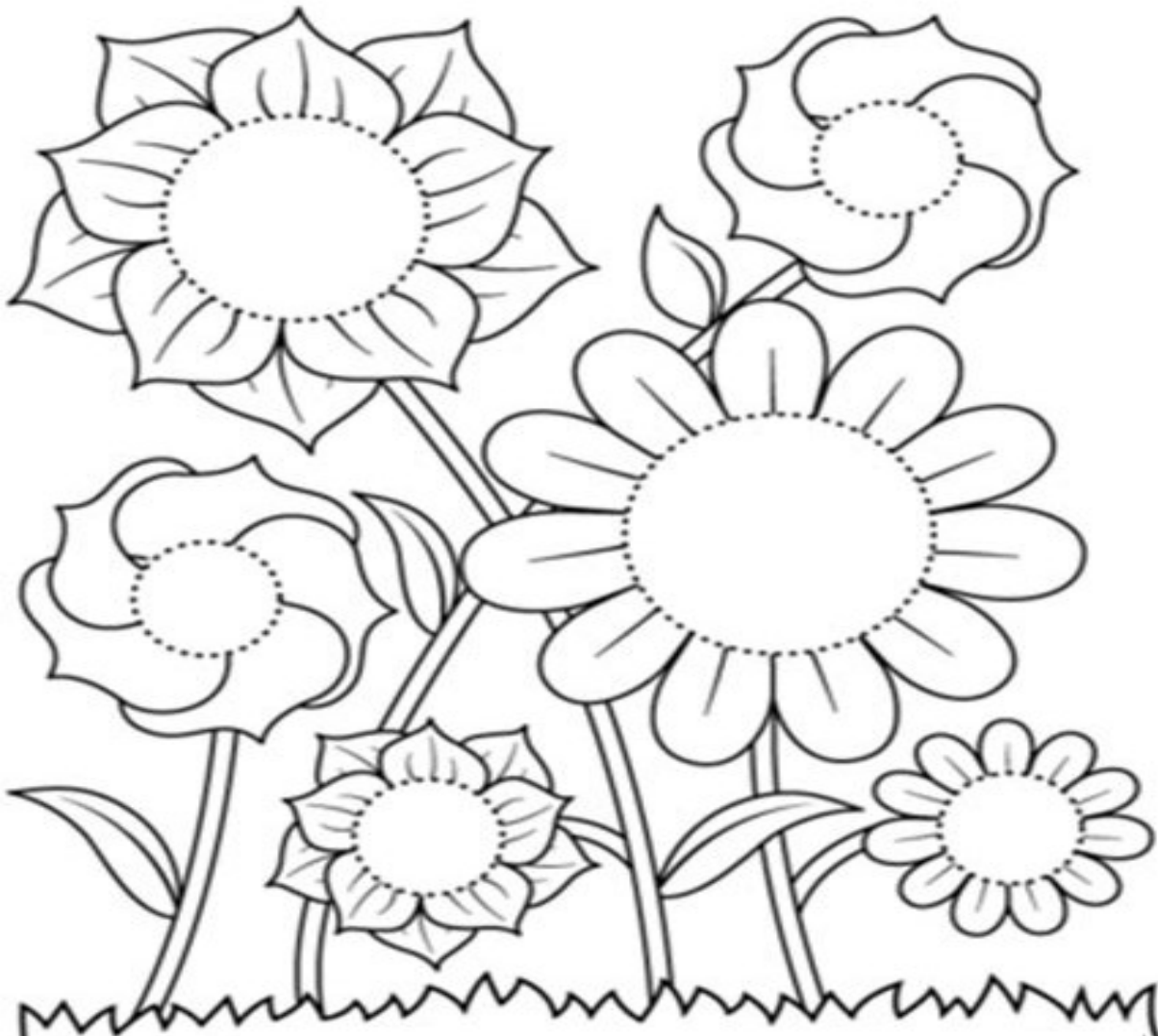
Gerar, cuidar, nutrir.

Amar, amar, amar...

Amar com um amor incondicional que nada espera em troca.

Afeto desmedido e incontido, Mãe é um ser infinito.

Pinte e escreva palavras de carinho dentro das flores em homenagem para mamãe.



A CIRCULAÇÃO DE PRODUTOS E CULTURAS

Atualmente, o comércio entre diferentes regiões do planeta é constante e intenso. A quase todos os países chegam produtos de diversas regiões, mas também partem desses locais outros tantos produtos por diferentes meios e vias de transporte.

A expansão do comércio mundial também possibilita o contato entre diferentes culturas, o que resulta em importantes transformações.

Um exemplo disso no passado são as viagens que o mercador europeu Marco Polo fez para regiões da atual Ásia a partir de 1271. Ele ficou impressionado com o que encontrou, pois era um modo de vida bastante diferente da região onde ele vivia (Veneza). As histórias que retratam essa diversidade cultural estão descritas por ele no *Livro das Maravilhas*.

Nele, Polo cita a abundância dos novos produtos, como as especiarias, relata como as sociedades os utilizavam e narra como conheceu paisagens, animais e costumes bastante diferentes em relação à região onde morava.

Os contatos desses viajantes e exploradores por rotas terrestres, fluviais ou marítimas possibilitaram o intercâmbio entre os povos, em especial após o ano de 1400. Além da circulação de produtos, acontecia a difusão de novas culturas e a troca de conhecimentos entre os mercadores e viajantes de diferentes sociedades.

Conhecimentos científicos sobre Astronomia, Matemática, Cartografia e Medicina que existiam na Ásia foram compartilhados com os europeus. Alimentos, práticas religiosas e diferentes costumes e culturas foram sendo difundidos e incorporados ao cotidiano dos viajantes. E as sociedades que recebiam esses viajantes também eram influenciadas pelos costumes deles.



Astrônomos no observatório de Istambul. Iluminura de manuscrito otomano do século 16.

Atividades:

1. Selecione cinco produtos diferentes que sua família utiliza no dia a dia e procure nas embalagens, nos rótulos ou nas etiquetas informações sobre o local em que foram produzidos, a seguir preencha o quadro com as informações que você encontrou.

PRODUTO	LOCAL DE PRODUÇÃO

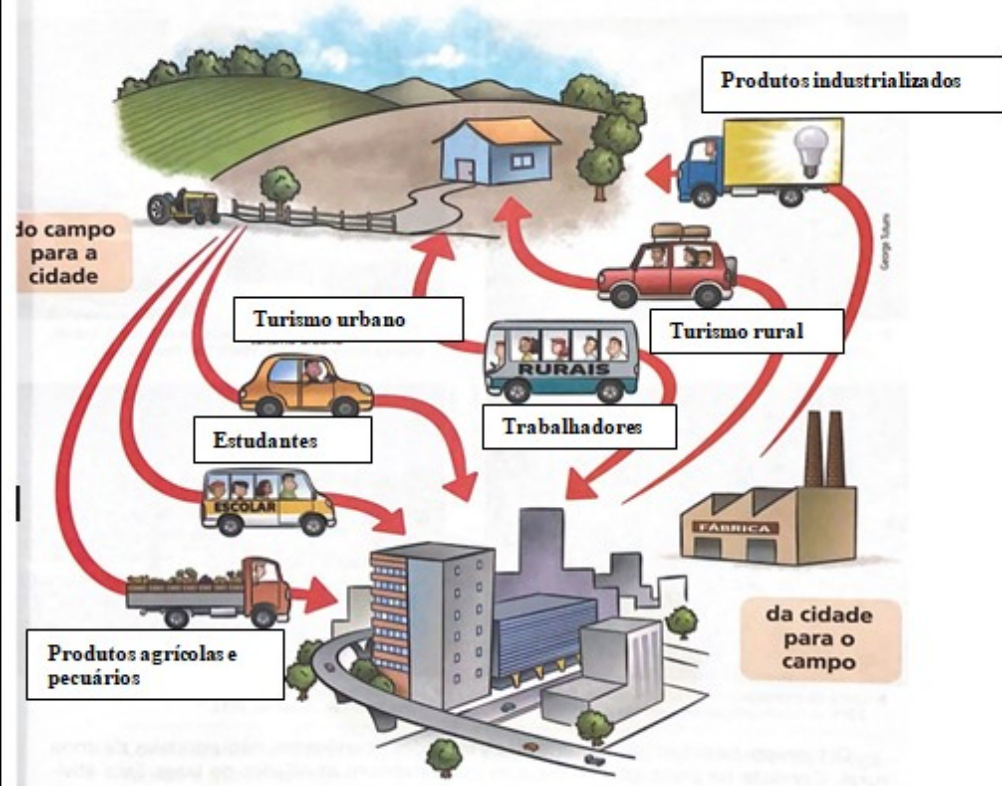
2. Por qual rota (terrestre, fluvial ou marítima), você acredita que esses produtos chegaram até a sua casa?

Ipiranga do Norte, 06/13 de maio de 2021. Quinta-feira.
Geografia: Leia o texto e em seguida responda as questões propostas.

Transportando pessoas e mercadorias

Na história que você completou foi possível observar caminhos entre os diferentes locais visitados pelos personagens. Nos também utilizamos caminhos para nos deslocarmos entre os lugares.

Nos municípios existe um grande deslocamento de pessoas e mercadorias entre as áreas urbanas. Observe:



Todos os dias as áreas urbanas recebem das áreas rurais alimentos e matérias-primas utilizadas nas indústrias: a soja, o trigo, o leite, o couro, o algodão, os minérios e tantas outras.

Entretanto, o campo não produz tudo de que seus moradores necessitam para trabalhar e viver. Eles precisam de roupas, calçados, utensílios domésticos, além de equipamentos, máquinas e outros produtos industrializados. Muitos desses produtos são fabricados e vendidos nas

idades. Os moradores das áreas rurais também necessitam de serviços de atendimento médico, hospitais, universidades e serviços bancários, que estão localizados nas cidades.



O turismo rural também é uma das atividades econômicas não agrícolas da zona rural. Consiste na prestação de serviços que envolvem atividades de lazer. Essa atividade valoriza o ambiente e a diversidade cultural, e é uma alternativa para complementar a renda das famílias do campo.

Atividades:

Observe a tela e depois responda às questões.



a) A tela apresenta uma paisagem rural ou urbana?

b) Que tipo de atividade está representado na tela?

c) Você conhece o produto cultivado? Já provou?

Ipiranga do Norte, 07/14 de maio de 2021. Sexta-feira.

Matemática: leia com atenção para resolver as questões:

Questão 01

Felizmente, algumas espécies que estavam na lista de 1989 não estão mais ameaçadas.

Esta é a situação do mico-leão-dourado: na última lista, ele havia sido classificado como criticamente em perigo, agora, ele é considerado "apenas" 'em perigo'.

O mico-leão-dourado vive em grupos familiares.



- (A) 500 gramas.
- (B) 600 gramas.
- (C) 700 gramas.
- (D) 750 gramas.


Arme e resolva as multiplicações:

- a) $123 \times 2 =$
- b) $390 \times 3 =$
- c) $187 \times 2 =$
- d) $221 \times 3 =$
- e) $318 \times 2 =$
- f) $451 \times 3 =$
- g) $782 \times 2 =$
- h) $911 \times 3 =$
- i) $743 \times 2 =$
- j) $669 \times 3 =$
- k) $552 \times 2 =$

A metade de uma população de 28 micos-leões formou um grupo familiar. Esse grupo tem quantos indivíduos?

- (A) 6
- (B) 12
- (C) 14
- (D) 18

Questão 02

O peso de um mico-leão-dourado adulto corresponde ao número representado pelo  na reta numérica.

O peso de um mico-leão-dourado adulto é de

