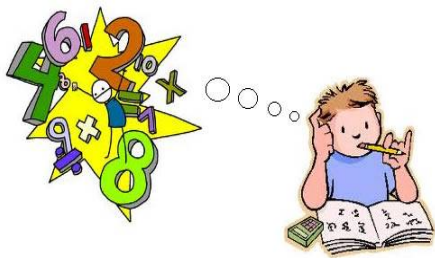


**ALUNO (A)** \_\_\_\_\_

**PROFESSORA:** \_\_\_\_\_ **5º ANO** \_\_\_\_\_

**8ª/9ª SEMANA (DE 22 DE MARÇO A 01 DE ABRIL)**



Olá alunos da Escola Municipal Nossa Senhora Aparecida! Hoje a aula é de matemática. Nós vamos continuar desenvolvendo atividades de divisão.

**1- Desenvolva e arme as operações:**

a) $482 : 2 =$	b) $848 : 4 =$
c) $784 : 7 =$	d) $845 : 5 =$
e) $639 : 3 =$	f) $876 : 6 =$
g) $488 : 4 =$	h) $765 : 3 =$

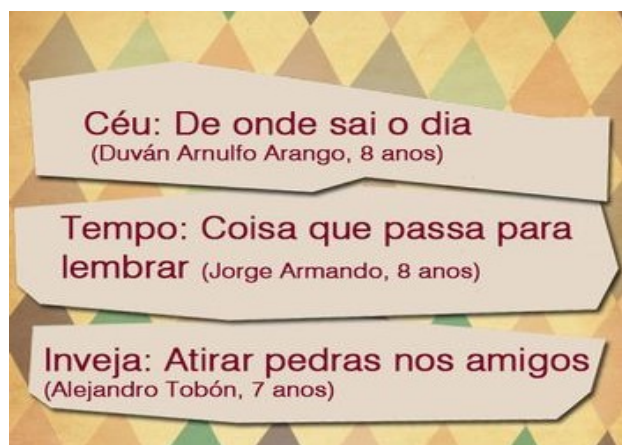
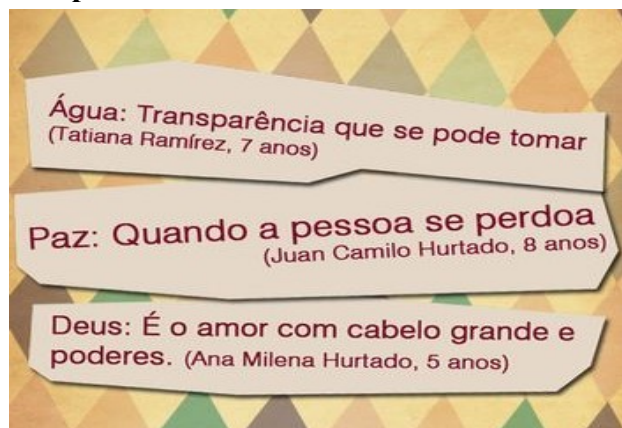
Dicionário

Sabemos que o nosso alfabeto é constituído de 26 letras, e que as palavras contidas no dicionário aparecem organizadas em ordem alfabética, assim como observamos em outros exemplos também já conhecidos por todos nós, como é o caso da lista telefônica, enciclopédias, diário de classe, entre outros. E você sabe o porquê dessa organização? Ela serve para facilitar ainda mais nossa busca.

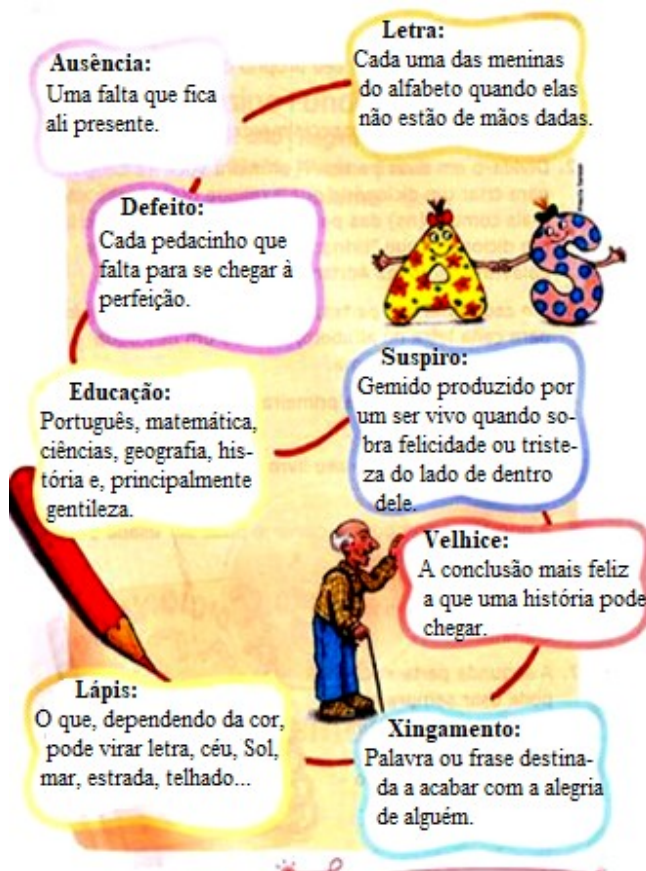


Adriana Falcão criou dicionários diferentes, explicando, de forma criativa e bem ao gosto das crianças, o significado de algumas palavras. Veja:

**Exemplo 01**



**Exemplo 02**



1 – Após observar e ler os exemplos acima chegou a sua vez de dar significado a algumas palavras. Seja criativo (a) e escreva que significado você daria para cada uma das palavras abaixo.

aniversário \_\_\_\_\_

anjo \_\_\_\_\_

escola \_\_\_\_\_

pão \_\_\_\_\_

papagaio \_\_\_\_\_

preguiçoso \_\_\_\_\_

## GÍRIA

A gíria é uma linguagem de caráter popular, criada e usada por determinados grupos sociais ou profissionais. São criadas para substituir termos ou conceitos oficiais (usados tradicionalmente). As gírias são próprias de uma determinada época e, muitas vezes, deixam de existir quando caem em desuso. Muitas gírias são tão utilizadas por grande parte da população de um país que acabam sendo incorporadas pelo vocabulário oficial, fazendo parte dos dicionários. **Alguns exemplos de gírias:** - Cabeça-dura = pessoa teimosa; - dar o troco = fazer vingança; pagar o mico = passar vergonha; - abrir o jogo = contar a verdade; entre outras mais modernas utilizadas pelos jovens de hoje.

1- Você usa gírias? Se sim, quais? Cite exemplos.

---

---

---

2- Qual sua opinião sobre o uso de gírias? Acha que elas atrapalham a comunicação entre as pessoas?

---

---

---



3- Pergunte a seus pais quais gírias eles costumavam usar quando eram adolescentes e escreva-as aqui.

---

---

---

4- Suponha que você esteja em um jantar muito chique de aniversário, como você poderia modificar essas frases para ser mais formal, ou mais educado com os convidados?

**Exemplo: Adorei o rango! Adorei o jantar!**

A- A noite hoje está massa! \_\_\_\_\_

B- "Vô nessa"! Até mais meu chapa! \_\_\_\_\_

C- E aí "véi"? Qual é a boa de hoje?  
\_\_\_\_\_

D- "Demorô", vamos bailar... \_\_\_\_\_

## Sistema Digestório

### Onde os nutrientes se transformam



Os alimentos que ingerimos fornecem os nutrientes necessários para o bom funcionamento do nosso organismo. O arroz e o feijão são alimentos que têm como principal nutriente o carboidrato. Este carboidrato é absorvido na boca e no intestino delgado. Já um bife fornece ao corpo proteína e gorduras que são digeridas e absorvidas no estômago e intestino delgado. Uma salada nos fornece água, sais minerais e vitaminas estes nutrientes não passam por transformações, sendo absorvidos de modo mais fácil.

As vitaminas, os sais minerais e a água são nutrientes que não passam por transformações durante o processo de digestão.

O ser humano e muitos animais não conseguem digerir as fibras porque não possuem uma enzima capaz de transformá-las em substâncias mais simples. Apesar de as fibras não serem nutrientes, elas ajudam a regular o intestino, auxiliando na evacuação das fezes.

Fonte: <https://ensinarhoje.com/sistema-digestorio-texto-e-atividades/>

1- Marque V para as alternativas verdadeiras e F para as falsas:

- ( ) Os alimentos que ingerimos não fornecem os nutrientes necessários para o bom funcionamento do nosso organismo.
- ( ) O arroz e o feijão não são alimentos que têm como principal nutriente o carboidrato.
- ( ) Carboidrato é absorvido na boca e no intestino delgado.
- ( ) Um bife fornece ao corpo proteína e gorduras que são digeridas e absorvidas no estômago e intestino delgado.
- ( ) Salada nos fornece água, sais minerais e vitaminas estes nutrientes não passam por transformações, sendo absorvidos de modo mais fácil.
- ( ) As vitaminas, os sais minerais e a água são nutrientes que não passam por transformações durante o processo de digestão.
- ( ) O ser humano e muitos animais não conseguem digerir as fibras porque não possuem uma enzima capaz de transformá-las em substâncias mais simples.
- ( ) Apesar de as fibras não serem nutrientes, elas ajudam a regular o intestino, auxiliando na evacuação das fezes.

1- Leia o texto com atenção. Escreva o que você entendeu do texto, pinte, recorte e cole no caderno de desenho a ovelhinha.

### **A OVELHA PERDIDA Lucas 15. 1-7**

Era uma vez um pastor que tinha cem ovelhas. Ele amava muito cada uma delas. Todos os dias ele levava o seu rebanho para um campo verdinho e cheio de graminhas frescas e gostosas.

À noite, ele contava uma por uma e guardava todas no curral. Ali elas dormiam em segurança. Certa noite, quando retornou do campo, ele contou suas ovelhas e levou um grande susto. Contou e recontou e foi então que percebeu que só havia noventa e nove ovelhas. O pastor ficou superpreocupado. Ele pensou:

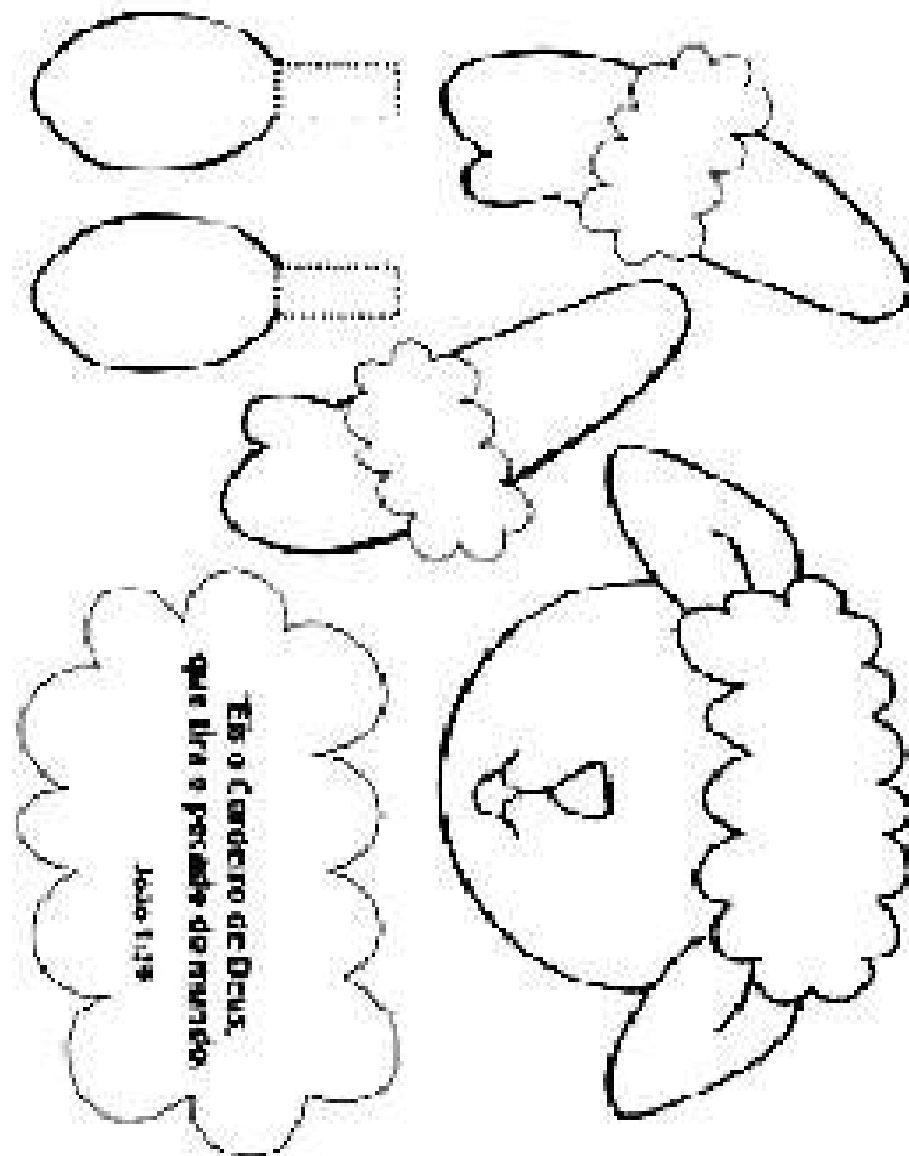
- Onde será que está a minha ovelha querida? O que será que aconteceu com ela? Será que está machucada ou foi atacada por um lobo?

Então, o pastor guardou as noventa e nove ovelhas no curral e saiu à procura da ovelha perdida. Durante muito tempo ele a procurou e a chamou na noite escura. Procurou nos arbustos e dentro dos buracos. Quando já estava bem longe de casa, ouviu um barulho e um berro muito forte: Béeééé, béeééé!

O pastor correu em direção ao barulho e encheu o seu coração de alegria quando viu a sua ovelhinha fujona. Ela estava cansada e muito assustada. Então, com cuidado e carinho ele a pegou no colo e a levou de volta para casa. Chegando lá, deu-lhe água e comida, enrolou-a num cobertor bem quentinho.

Depois, chamou toda a vizinhança para festejar. A sua ovelha estava perdida e foi encontrada. (Texto baseado em Lucas 15. 1-7)

Escreva com suas palavras o que você entendeu com essa parábola. \_\_\_\_\_



### *Proclamação da República*



O Brasil foi, durante muitos anos, regido pela Monarquia. Quem governa na monarquia é um rei ou imperador, que passa seu direito de governar a seus descendentes.

Durante o governo de D. Pedro II, surgiram as ideias republicanas. Os brasileiros estavam descontentes com a Monarquia. E queriam um outro regime administrativo, o regime republicano. No regime republicano quem governa é um presidente eleito pelo povo, que administra o país durante um tempo determinado.

Os militares que lutaram durante a guerra do Paraguai, quando voltaram quiseram participar do governo. Eles se tornaram partidários do regime republicano.

O partido Republicano tinha representantes de vários locais do Brasil: Rio de Janeiro, Pernambuco, Minas Gerais, Rio Grande do Sul e São Paulo.

Fizeram parte do governo republicano: Campos de Sales, Aristides Lobo, Silva Jardim, Rui Barbosa e outros.

Na madrugada do dia 15 de novembro de 1889, as tropas revoltadas se dirigiram ao quartel-general do Rio de Janeiro, tendo à frente Marechal Deodoro da Fonseca, que proclamou a República.

Fonte: Kelly Claudio Gonçalves/ editora Ridell

1- Leia o texto e responda as questões:

a) O Brasil foi regido muito tempo pelo sistema de Monarquia. No regime de Monarquia quem governa?

---

---

b) Durante o governo de D. Pedro II, surgiram ideias republicanas. Por que os brasileiros queriam que o Brasil fosse governado pelo regime Republicano?

---

---

---

c) No regime Republicano quem administra o país?

---

---

d) Quando foi proclamado o regime Republicano no Brasil?

---

---

e) Quem proclamou a República no Brasil?

---

---

### *Crescimento da população*

Alguns fatores são responsáveis pelo aumento do número de habitantes de um local: **Nascimento; aumento da expectativa de vida; vinda de pessoas de outros lugares.**

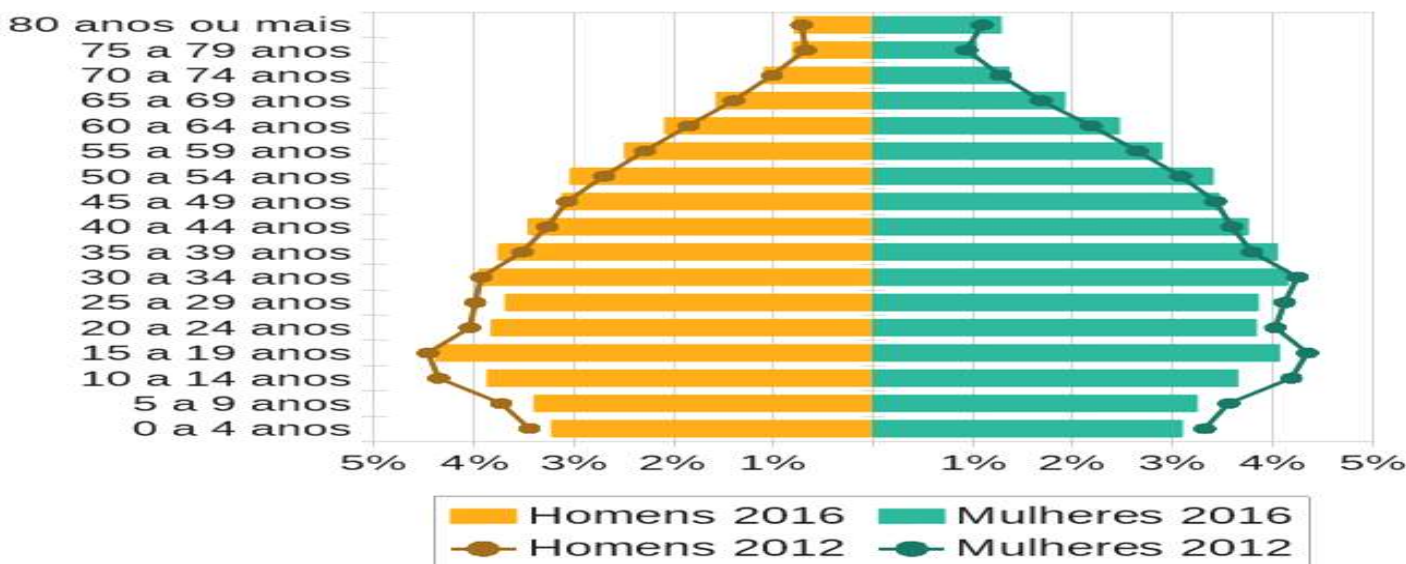
Até as décadas de 1970 e 1980, o número de nascimento era elevado, e as famílias numerosas com muitos filhos. Atualmente, essa situação modificou-se, e as famílias têm agora menos filhos do que no passado.

Com o aumento da expectativa de vida, é necessário que o governo desenvolva políticas públicas em diversos setores voltadas para a terceira idade, **dando mais ênfase à saúde preventiva, ao tratamento de doenças crônicas não transmissíveis e aos programas de valorização e inclusão do idoso.**

Outras características da população brasileira são: Maior número de mulheres; A miscigenação, isto é, a mistura de diferentes povos, que faz do brasileiro um povo mestiço;

**Uma das formas de organizar dados é criar gráficos. Brasil: distribuição por sexo, segundo os grupos de idade-2010**

### **Pirâmide etária (Brasil - 2012 e 2016)**



1- Analise o gráfico acima e responda:

a) Qual é o título deste gráfico?

b) Que informações são fornecidas neste gráfico?

c) Por que é importante o governo obter estes dados?

d) De acordo com o gráfico acima, de 2012 a 2016, a população de pessoas de 80 anos ou mais aumentou ou diminuiu?

e) De acordo com o gráfico tem mais homens ou mulheres? \_\_\_\_\_

f) Cite algumas políticas públicas a serem desenvolvidas pelo governo quando ocorre o aumento de expectativa de vida?



Olá alunos! Agora iremos desenvolver alguns problemas sobre divisão. Preste muita atenção na hora de resolver os problemas.

**Situações problemas:**

- 1- Carolina tem 68 livros para colocar, em quantidades iguais, em 4 prateleiras. Quantos livros ela colocará em cada prateleira?

Resposta: \_\_\_\_\_

- 2- Tenho 95 bombons e irei distribuí-los igualmente em 5 caixas. Quantos bombons colocarei em cada caixa?

Resposta: \_\_\_\_\_

- 3- Um padeiro repartiu igualmente 156 pães entre 6 fregueses. Quantos pães recebeu cada freguês?

Resposta: \_\_\_\_\_

- 4- João tinha 165 mudas de manga para plantar em seu sítio. Ele irá plantá-las em 5 fileiras. Quantas mangueiras ele irá plantar em cada fileira?

Resposta: \_\_\_\_\_

- 5- A escola em que Pedro trabalha como professor possui 9 salas de aula e 270 alunos. Quantos alunos estudam em cada sala?

Resposta: \_\_\_\_\_